

Approach DAM メール DM サーバー アップデートマニュアル

| | |
|--------------------------|---|
| 1. はじめに..... | 1 |
| 2. 概要..... | 1 |
| 3. 事前準備..... | 2 |
| 4. メールDMサーバーのアップデート..... | 5 |

1. はじめに

本ドキュメントは NI コンサルティング（以降、弊社と表記します）が提供する Approach DAM 付属の「メール DM サーバー」のアップデート作業に関するマニュアルで、アップデートの事前準備から完了までの一連の作業の流れと注意点を説明しています。



トラブルを避けるためにもアップデートを行う際は本ドキュメントの内容を一読いただき、手順に従って設定・操作を行ってくださいようお願い申し上げます。

2. 概要

弊社から提供されるアップデートメディア（CD-ROM）の適用あるいはオンラインアップデートを適用して Approach DAM を新しくすると、メール DM サーバーが古いバージョンのままでは十分な動作をしなくなる可能性があるためメール DM サーバーもあわせて新しいバージョンにするアップデート作業が必要になります。

本ドキュメントの内容に従い、メール DM サーバーのアップデート作業を行って、メール DM サーバーを新しいバージョンにします。作業にあたっては次の点にご注意ください。

- ✓ アップデート作業中はメール DM サーバーを停止させる必要があり、その間はメール配信は行えませんのでアップデート作業の時間帯に配信予約が重ならないように予め調整をお願いします。
- ✓ メール DM サーバーがメールの配信中は本アップデート作業は行わないようにしてください。必ずメール DM サーバーが配信中でないことを確認の上、本アップデート作業を行ってください。



メール DM サーバーのアップデート作業は事前準備から完了まで、およそ 10 分から 15 分程度で完了します。



重要

メール DM サーバーで使用している Apache をメール DM サーバーインストーラーを使用せずに独自にインストールした環境では、本ドキュメントのアップデート作業は対応していません。その場合は、恐れ入りますが、現在稼働中のメール DM サーバーをアンインストール後に新しいバージョンのメール DM サーバーをインストールすることでアップデート作業の代替としてください。

3. 事前準備

メール DM サーバーのアップデートは 2 つの方法があります。いずれも専用のツールをメール DM サーバー上に配置してそれらを実行する流れになります。

アップデート方法 1. 「最新の弊社製品 CD-ROM に収録されているツールを実行」

アップデート方法 2. 「弊社製品内の専用 URL からツールをダウンロードし実行」



製品バージョンとメール DM サーバーのバージョンが適切な組み合わせになることから、最新の弊社製品 CD-ROM が提供されている場合は必ずアップデート方法 1 で実施をお願いします。

アップデート方法 1. 「最新の弊社製品 CD-ROM に収録されているツールを実行」

- ① CD-ROM に収録されている「mod」フォルダ、「dm-update.bat」ファイルをデスクトップなど任意のフォルダへコピーしてください。

アップデート方法 2. 「弊社製品内の専用 URL からツールをダウンロードし実行」

- ① システム設定「Approach DAM」>「メール」>「メール DM サーバーダウンロード」を選択します。

| | | |
|-------|-----------------|------------------------|
| メール | 共用メールアカウント | ステップメールを含むメール配信やメール取込 |
| | ステップメール | ステップメールの設定をします。 |
| | メールDMサーバー | メール配信に必要な配信サーバーとの連携を設 |
| | メールDMサーバーダウンロード | NIコンサルティング提供のメールDMサーバー |
| メール取込 | 予約語一覧 | メール取込時の予約語が確認できます。 |

- ② 「メール DM サーバーのダウンロード」画面が開きます。

画面内の「ダウンロード」ボタンをクリックしファイル（nidam.zip）をダウンロードします。

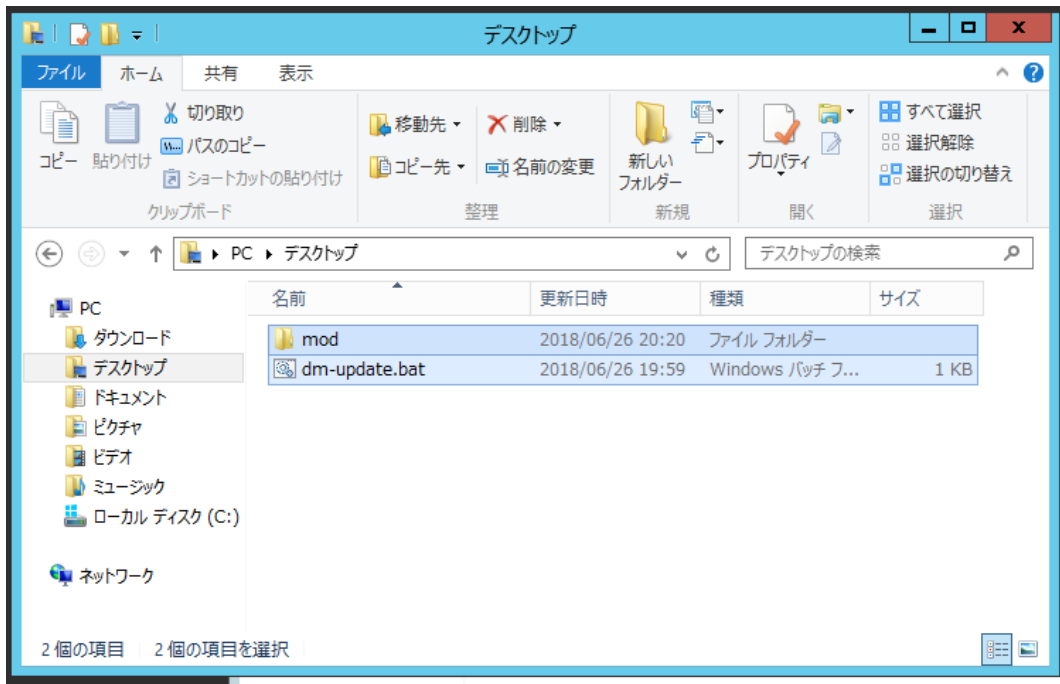
NI Consulting 

メールDMサーバーのダウンロード

下記ファイル欄のリンクからファイル（nidam.zip）をダウンロードした後、任意の場所に解凍してください。マニュアルと実行ファイル等が含まれておりますので、作業内容はマニュアルを参考にして実施してください。

[ダウンロード](#)

- ③ ダウンロードしたファイルを解凍ソフトを使って展開し、収録されている「mod」フォルダ、「dm-update.bat」ファイルをデスクトップなど任意のフォルダへコピーしてください。



ファイルのコピーが完了したら、次の『メール DM サーバーの終了』へ進みます。



Cドライブ直下など、システム上特別なフォルダにコピーすると、適切な権限が必要になる場合があります。

メール DM サーバーの終了

メール配信中でないことを確認の上、メール DM サーバーを終了させてください。Approach DAM をアップデートメディアまたはオンラインアップデートを適用してバージョンアップする場合は、できるだけ、それらのバージョンアップ作業よりも前に停止してください。

終了方法は起動しているメール DM サーバーのコマンドプロンプトの右上の×ボタンで閉じます。また、停止する前に、メール DM サーバーの現在のバージョンを確認します。確認方法は起動中のメール DM サーバーのコマンドプロンプトのバージョン番号を確認します。



```
管理者: dmserver-10.0.1
#####
Approach DAM Mail DM Server version 10.0.1 build 20160614.1800.161
Mail Proxy Server & E-mail Delivery System
Copyright (C) 1998-2016 NI Consulting Co.,LTD. All rights reserved.

[SERVERINFO]
HOSTNAME: NI89N2-W2012R2
```

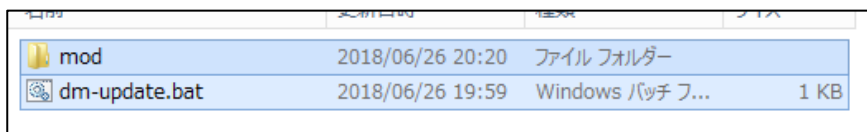
Approach DAM のバージョンアップ・アップデート

Approach DAM のバージョンアップ・アップデートが必要な場合は、メール DM サーバーが終了している間にアップデートメディアやオンラインアップデートを適用してください。

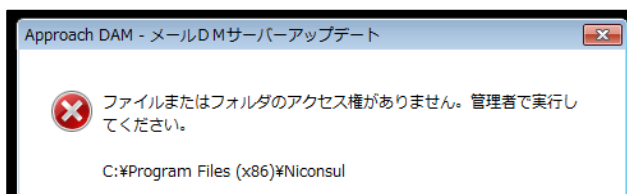
4. メール DM サーバーのアップデート

本章ではメール DM サーバーをアップデートする手順を説明しています。

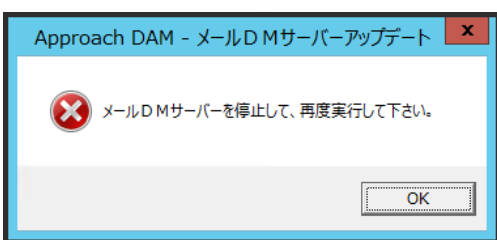
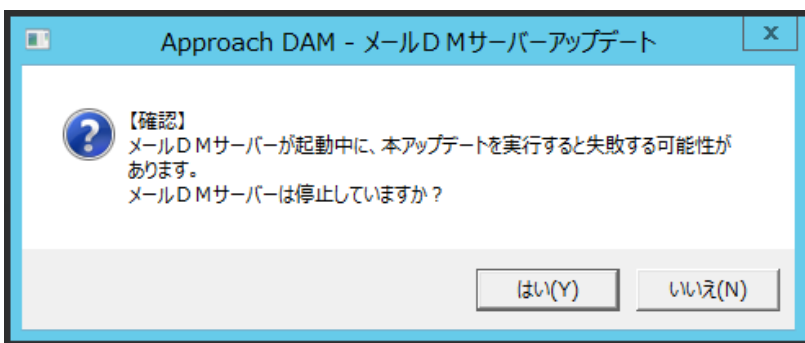
- ① メール DM サーバアップデートプログラム「dm-update.bat」をダブルクリックします。



本アップデート作業中に以下のようなエラーが発生する場合は、管理者として実行する必要がある場合があります。その場合は、「dm-update.bat」を右クリック > 「管理者として実行」を選択して、再度アップデートをお試しください。

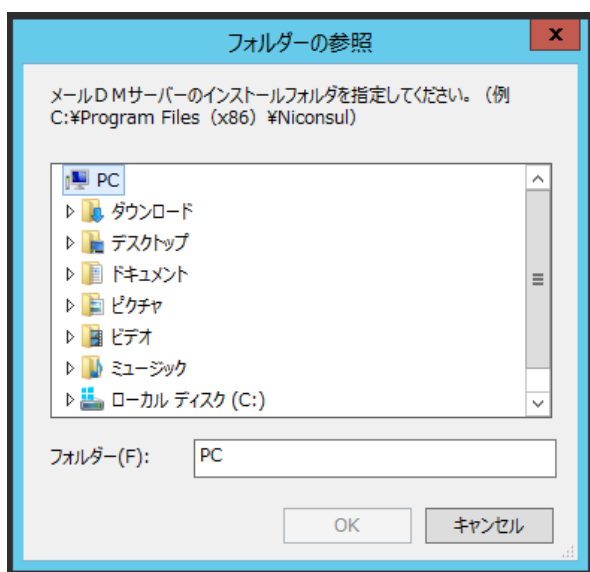


- ② メール DM サーバーの停止確認が表示されます。必ず前掲の手順でメール DM サーバーを停止させてから、「はい」で操作を進めます。



メール DM サーバー停止確認で「いいえ」を選ぶと、アップデートは実行せずに終了します。メール DM サーバーを停止後に再度アップデートを実行してください。

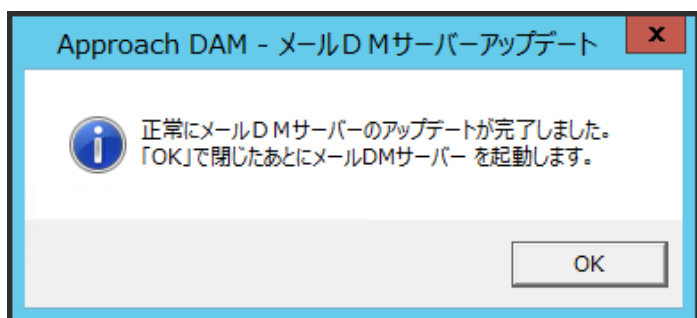
- ③ メール DM サーバーがインストールされているフォルダを指定します。フォルダを選択して「OK」でアップデートを開始します。デフォルトのインストール先は「C:¥Program Files (x86) ¥Niconsul」です。「キャンセル」でアップデートを実行せずに終了します。




万が一、メール DM サーバーがインストールされていないフォルダを選択すると、エラーが出力されます。「OK」をクリックしてから再度フォルダを選択しなおしてください。



- ④ アップデートが正常に完了すると完了した旨が表示されます。「OK」でアップデートダイアログは閉じられ、メール DM サーバーが起動します。



| | |
|---|--|
|  | <p>注意</p> <p>OSの再起動が必要と表示された場合は、指示に従いOSを再起動します。</p> <p>万が一OSを再起動しないで、DMサーバーを起動すると誤動作の原因となります。</p> |
|---|--|

- ⑤ アップデート後のメール DM サーバーのバージョンを確認します。
- メール DM サーバーを起動し、メール DM 管理> 基本設定> 状態一覧の「メール DM サーバーバージョン」が「10.0.5」であることを確認してください。
- ⑥ すべての作業が完了したら、コピーしていた「mod」フォルダと「dm-update.bat」ファイルは不要なので削除します。

以上でメール DM のアップデート作業は完了です。

○ 商標

本説明書に登場する会社名、製品名は各社の登録商標、商標です。

○ 免責

本説明書に掲載されている手順による操作の結果、ハード機器に万一障害などが発生しても、弊社では一切の責任を負いませんのであらかじめご了承ください。

○ 発行

2021年2月24日 第3版

株式会社 NIコンサルティング

テクニカルサポート

E-mail : tech@ni-consul.co.jp Tel : 050-5578-5014

営業時間 : 9 : 00-12 : 00 13 : 00-17 : 00 (土日祝および弊社休業日を除く)

製品保守契約をご契約のお客様のみご利用が可能です。

メールは休業中も受け付けております。お休み中にいただきましたお問い合わせにつきましては、メール・お電話共に翌営業日以降順次ご対応させていただきます。予めご了承下さい。